

educacao.rs.gov.br



SECRETARIA
DA
EDUCAÇAO

Entrada →
← Restaurante
OSPA

Guia de BOAS-VINDAS



GOVERNO
DO ESTADO

**RIO
GRANDE
DO SUL**

SECRETARIA DA EDUCAÇÃO

BOAS-VINDAS

Olá, queridos colegas e nobres professores que escolheram se dedicar a essa sagrada missão que é educar. Sejam bem-vindos à Rede Estadual. Este processo seletivo é bastante significativo e traz, após 10 anos, novos profissionais que passarão a integrar de forma definitiva a equipe de servidores das escolas estaduais.

Elaboramos este Guia com as principais informações e orientações aos novos docentes da Rede, que já estarão à disposição de nossos mais de 700 mil alunos de todas as regiões do Estado do Rio Grande do Sul, no início do ano letivo de 2024.

A Secretaria Estadual da Educação (Seduc) conta com inúmeras ferramentas de apoio pedagógico, psicossocial e de acolhimento. Além disso, possui o Portal Educação, site que é exclusivo para que os educadores façam suas formações continuadas de forma on-line ou presencial.

Que todos sintam-se abraçados e integrados a este valioso time de professores dedicados e qualificados, que incentivam o protagonismo, a criatividade e as potencialidades de cada aluno e aluna matriculados em nossas instituições de ensino.

Feliz jornada a todos!

Raquel Teixeira



MENSAGEM

Sua decisão de se tornar um educador é verdadeiramente inspiradora e demonstra o seu comprometimento com o crescimento e desenvolvimento dos seus alunos. Ser professor é ser um agente transformador da sociedade.

Com foco no aluno e na aprendizagem, os desafios do século 21 nos faz com que tenhamos que elaborar novos métodos para estimular os estudantes de forma integral, em sua plenitude enquanto ser humano, dentro de um conceito de cidadania e protagonismo de seus talentos e potencialidades.

Lembre-se sempre do seu papel crucial na formação, não apenas de estudantes, mas de indivíduos capazes de enfrentar desafios, superar adversidades e contribuir positivamente para a sociedade. A educação é a chave para o progresso, e você é a peça fundamental nesse processo.

Seu comprometimento e dedicação com as nossas crianças e jovens fazem do mundo um lugar melhor. Obrigado por escolher ser professor e por desempenhar um papel tão essencial na nossa Rede Estadual.

A REDE ESTADUAL



Mais de
700 mil
ESTUDANTES

2342

ESCOLAS

54.559

PROFESSORES

30 CRES

COORDENADORIAS REGIONAIS

A EDUCAÇÃO NO CENTRO DA ESTRATÉGIA DE GOVERNO

No Mapa do Governo 2023-2026, a Educação está no centro da estratégia, com foco em proporcionar educação de qualidade, inclusiva e equitativa, um ambiente acolhedor e inspirador.

Após diversos diagnósticos apontados nos últimos anos, a Secretaria da Educação definiu como prioridade 14 projetos vinculados aos direcionadores estratégicos. Esses projetos foram cuidadosamente escolhidos para abordar não apenas as deficiências identificadas, mas também para impulsionar o potencial máximo dos alunos, professores e do sistema educacional como um todo.

Cada projeto foi alinhado com metas específicas, considerando as necessidades imediatas e os objetivos de longo prazo para garantir uma abordagem abrangente e sustentável. Com a colaboração e dedicação de todos, se renova a confiança de que esses projetos representem a continuidade de um caminho sólido em direção a uma educação mais inclusiva, equitativa, inovadora e de alta qualidade.



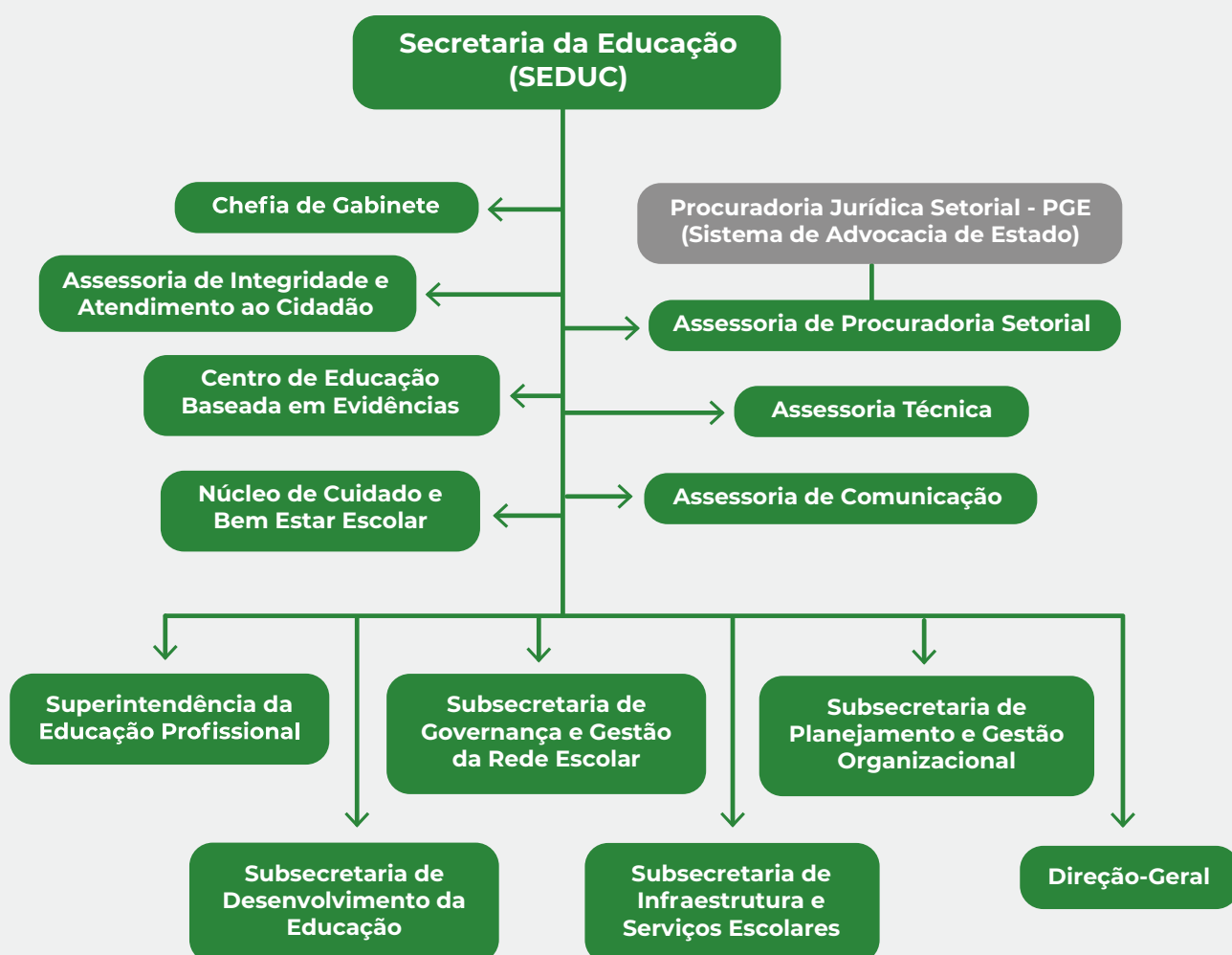
ORGANOGRAMA DA SECRETARIA DA EDUCAÇÃO

Em janeiro de 2023, a Secretaria da Educação passou a contar com um novo organograma, elaborado com o intuito de reestruturar a administração pública, dar celeridade às políticas educacionais, contemplar a diversidade étnico-racial e promover estratégias e ações que garantam o ensino para todos os alunos.

Começando pelo gabinete, integram o fluxo de trabalho a chefia de gabinete, o Centro de Educação Baseada em Evidências, a Assessoria de Integridade e Atendimento ao Cidadão, o Núcleo de Saúde e Bem-Estar Escolar, a Assessoria Técnica, a Procuradoria Jurídica Setorial da PGE, a assessoria da Procuradoria Setorial e a Assessoria de Comunicação do gabinete.

Ainda, foram criadas quatro subsecretarias com departamentos que atendem as demandas de recursos humanos, tecnologia da informação, relacionamento com os municípios, gestão de obras e contratações, área pedagógica e funcionamento das políticas educacionais.

ORGANOGRAMA DA SEDUC





SUPERINTENDÊNCIA DA EDUCAÇÃO PROFISSIONAL

A Educação Profissional e Tecnológica da Rede Estadual possui 157 escolas, localizadas em regiões pontuais do Estado, dentre elas, 25 técnicas agrícolas e duas de agronegócios. Atualmente, são ofertados 63 cursos técnicos de nível Médio para mais de 25 mil alunos.

Eles podem ser desenvolvidos nas formas articulada e subsequente ao Ensino Médio, podendo a primeira ser integrada ou concomitante a essa etapa da Educação Básica, ou seja, o aluno pode ingressar em um curso técnico quando concluir o Ensino Fundamental (Educação Profissional Integrada ao Ensino Médio), enquanto cursa o Ensino Médio (concomitante ao Ensino Médio) ou após a conclusão do Ensino Médio (subsequente).

Os eixos tecnológicos são divididos em 11 áreas do conhecimento. Também são ofertados cursos livres e de curta duração nos 31 Núcleos de Inovação para o Trabalho, presentes em todas as coordenadorias regionais de educação.



SUBSECRETARIA DE DESENVOLVIMENTO DA EDUCAÇÃO

Nesta subsecretaria estão o Departamento de Avaliação Educacional, o Departamento de Modalidades e Atendimento Especializado; o Departamento de Desenvolvimento Curricular da Educação Básica e o Departamento de Gestão do Centro de Desenvolvimento dos Profissionais da Educação.

Esta é a área que está responsável pela formação continuada dos professores; pelas ações inclusivas para alunos com deficiência, Transtorno do Espectro Autista (TEA) e Altas Habilidades; pelas políticas de Ensino Fundamental e Ensino Médio, Educação em Tempo Integral, diretrizes pedagógicas, matrizes curriculares, além dos métodos avaliativos como as avaliações diagnósticas, as avaliações somativas e as provas do o Sistema de Avaliação do Rendimento Escolar do Rio Grande do Sul (SAERS).



SUBSECRETARIA DE GOVERNANÇA E GESTÃO DA REDE ESCOLAR

Nesta Subsecretaria, estão contemplados os Departamentos de Articulação com os Municípios, Departamento de Apoio à Gestão Escolar e a Gestão das Coordenadorias Regionais de Educação (CREs).

Tem por atribuição a articulação de ações em Regime de Colaboração com os municípios para fortalecimento da alfabetização, do transporte escolar e parcerias que envolvem a cessão de uso de espaços públicos. Coordena o processo de gerenciamento e planejamento da rede escolar nos processos de organização da demanda, das matrículas e das unidades escolares. Gerencia e monitora a coleta de informações e dados do Censo Escolar e realiza ações de prevenção à infrequência e busca ativa dos estudantes, evitando o abandono escolar.

A subsecretaria de Governança e Gestão da Rede Escolar também articula e assessora as políticas públicas e as ações da Secretaria da Educação do Estado, desdobradas em nível regional, por meio das Coordenadorias Regionais da Educação.



SUBSECRETARIA DE INFRAESTRUTURA E SERVIÇOS ESCOLARES

Nesta subsecretaria estão contemplados o Departamento de Gestão de Bens e Serviços Escolares e o Departamento de Manutenção e Obras Escolares - englobando as seguintes divisões: Despesas e Bens, Serviços Escolares, Aquisições e Licitações, Suporte, Alimentação Escolar, Arquivo e Protocolo, Obras Escolares e Manutenção Predial.

A subsecretaria atua, principalmente, no controle da execução das atividades relacionadas aos licitatórios que proporcionam contratos terceirizados de Merendeira/Cozinheira, Limpeza, Vigilância e Transporte Escolar, bem como aquisições de bens e manutenção e obras nas escolas estaduais.

Também esta é a área da Seduc que trabalha de forma articulada com a Secretaria de Obras Públicas (Sop) e com as Coordenadorias Regionais de Obras Públicas (Crop) para dar agilidade ao fluxo de trabalho na execução de obras importantes para a comunidade escolar gaúcha.



SUBSECRETARIA DE PLANEJAMENTO E GESTÃO ORGANIZACIONAL

Este local contempla o departamento de Gestão de Pessoas, o Departamento de Planejamento, Orçamento e Finanças e o Departamento de Tecnologia da Informação.

Esta área está responsável pelos recursos humanos, planejamento e orçamento, infraestrutura e suporte, contratos e convênios, disponibilização de novas plataformas educacionais, inovação, gerenciamento da carga horária dos professores na Rede, além de ter uma base de dados completa sobre investimentos, despesas, destinação dos recursos em cada área e programas existentes na Seduc, bem como a ordenação dos repasses mensais realizados às instituições de ensino do Estado.

Os editais de concurso público e contratações emergenciais de professores, servidores e especialistas da área da Educação também são de responsabilidade desta subsecretaria.



ASSESSORIA DE INTEGRIDADE E ATENDIMENTO AO CIDADÃO

Criada com o intuito de qualificar o atendimento ao cidadão, tem a missão de analisar as demandas da sociedade civil relacionadas aos Canais Denúncia, Lei de Acesso à Informação (LAI), Ouvidoria e Sistema de Gestão de Demandas Governamentais (GDG) que discorrem sobre a área da educação, elaborando, após apuração e levantamento de informações, a resposta final ao cidadão.

Para realizar denúncias o encaminhamento deve ser feito via Ouvidoria-Geral - <https://ouvidoriageral.rs.gov.br/denuncia> – que após será encaminhada para averiguação na Secretaria da Educação.

Esta área também é responsável por assessorar tecnicamente o Gabinete da Secretaria da Educação e outros departamentos em temas relacionados à integridade, transparência e atendimento ao cidadão.

Para contato institucional ou dúvidas pode ser encaminhado e-mail para gab-asiac@educar.rs.gov.br ou no **(51) 3288-7637**.



NÚCLEO DE CUIDADO E BEM-ESTAR ESCOLAR

O Núcleo de Cuidado e Bem-Estar Escolar foi criado em janeiro de 2023 e é composto por uma equipe multiprofissional do campo da educação. Possui como missão o fortalecimento na construção de um espaço escolar seguro, saudável e que perceba a comunidade escolar em sua integralidade. Sobretudo, as ações do núcleo estão voltadas para o desenvolvimento, fortalecimento e implementação de políticas públicas baseadas em evidências, na mesma medida que também estão sensíveis aos aspectos socioculturais e psicossociais da comunidade escolar.

Dentro desta área, estão programas que atuam diretamente no combate à violência e na saúde e bem-estar dos alunos. Integram este núcleo o Programa Cipave+, que visa combater a violência escolar; o Programa Saúde na Escola, que encaminha os alunos para tratamentos de saúde junto às unidades básicas de saúde do município; a equipe de assistentes sociais e psicólogos que atendem as escolas da Rede Estadual e, também, os Catálogos da Rede Intersetorial de Apoio à Educação.

Telefone: (51) 3288-4882

E-mail: bem-estar@educar.rs.gov.br



CENTRO DE EDUCAÇÃO BASEADO EM EVIDÊNCIAS

O Centro de Educação Baseada em Evidências (CEBE) é uma assessoria do gabinete da Secretaria da Educação responsável por produzir, sistematizar e divulgar conhecimento baseado em evidências científicas, visando fornecer subsídios para a formulação e aprimoramento de políticas públicas educacionais.

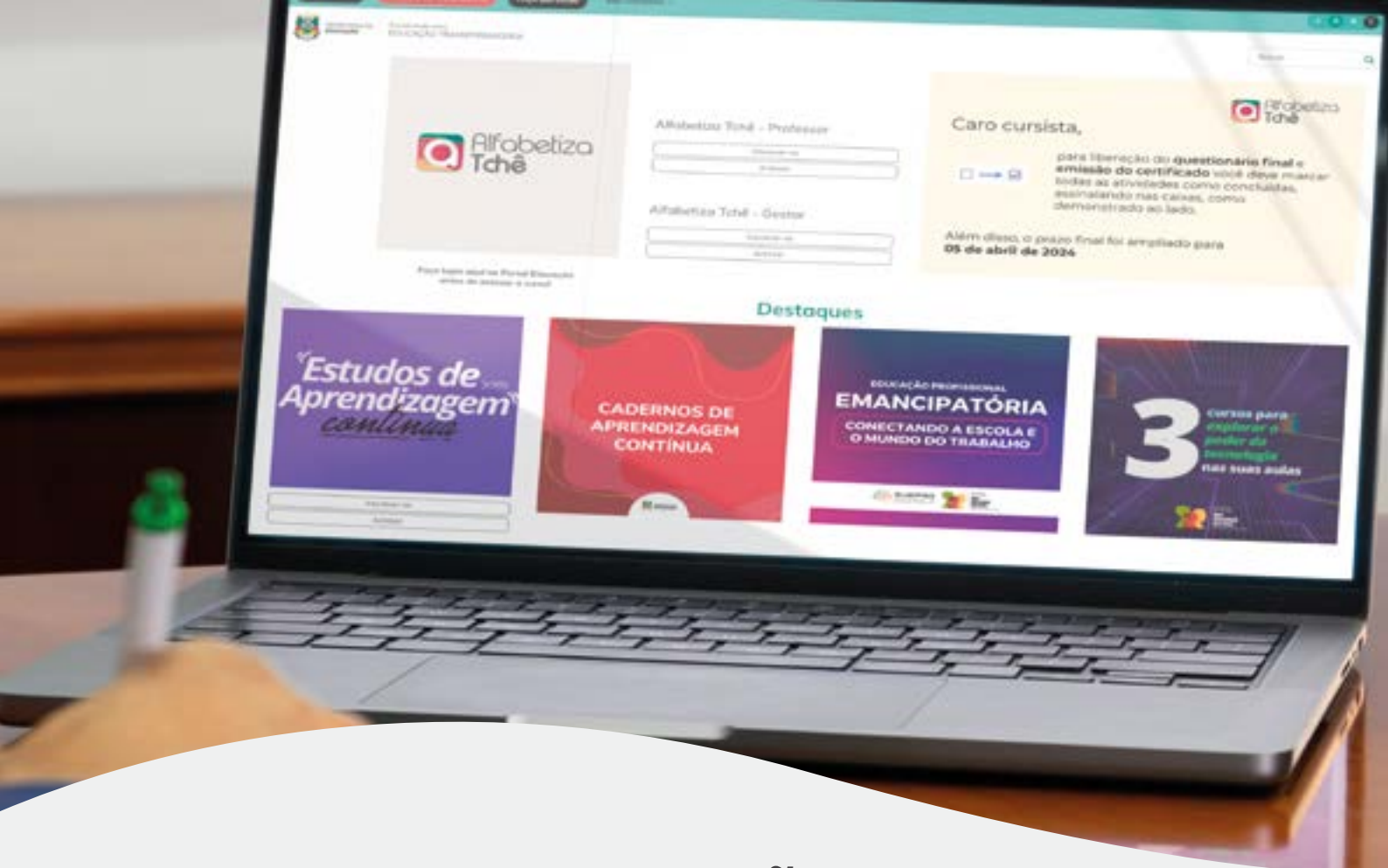
O CEBE atua de forma multidisciplinar, realizando análises de dados educacionais e produzindo relatórios, notas técnicas e publicações, com o objetivo de assessorar as diversas áreas técnicas da SEDUC. O CEBE também é responsável pela gestão do Programa Todo Jovem na Escola, bolsa de auxílio permanência para estudantes do Ensino Médio.



PORTAL RECURSOS HUMANOS DO ESTADO (RHE)

Os servidores estaduais do Rio Grande do Sul contam com um portal específico chamado Recursos Humanos do Estado (RHE). Por meio de um cadastro da matrícula e de uma senha, o servidor tem acesso aos contracheques, período de férias, dados pessoais, declaração de rendimentos, informação dos dependentes, data da posse, tempo de serviço, cálculos previdenciários, comprovante de rendimentos para declaração do Imposto de Renda, frequência, histórico funcional, dados sobre as formações e capacitações do servidor, Licença Prêmio, entre outros serviços que são disponibilizados de forma totalmente *on-line*.

[Clique aqui e veja as perguntas frequentes que podem lhe ajudar a saber mais sobre os serviços oferecidos.](#)



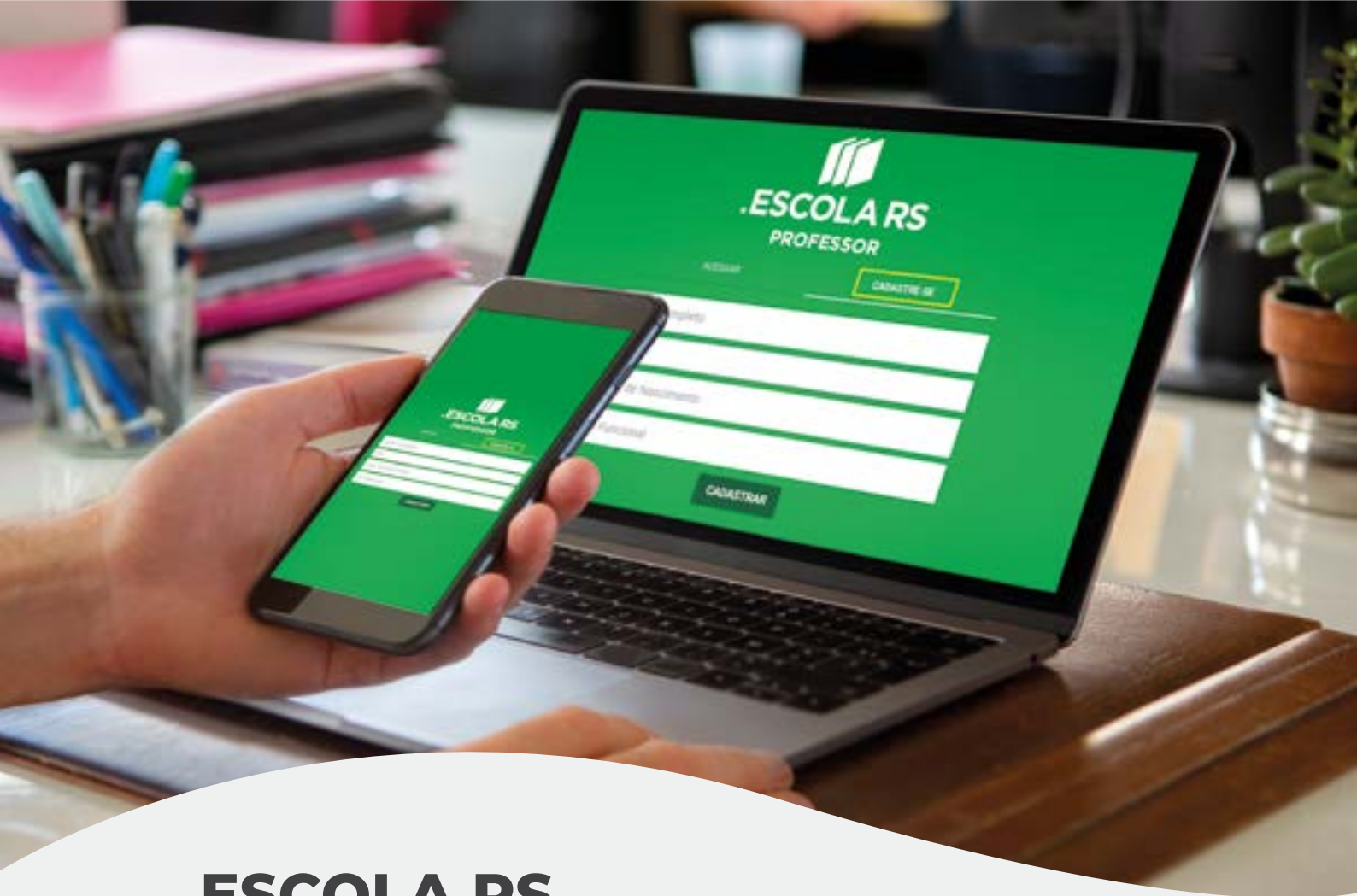
PORTAL EDUCAÇÃO RS

Com o intuito de possibilitar que os professores e os gestores possam se capacitar de forma contínua nos mais diversos assuntos relacionados à educação, a Rede Estadual conta também com o Portal Educação RS.

Nele, constam formações variadas, como de educação antirracista, ensino médio gaúcho, além de vídeos, áudios, trilhas formativas, dicas de utilização da tecnologia na Educação, Alfabetiza Tchê, Educação Profissional e Tecnológica, entre outros. Todos os cursos recebem certificação e contam como carga horária de especialização dos docentes. Além disso, também são oferecidas oficinas, seminários e *workshops*. Os encontros podem ocorrer de forma *on-line*, presencial ou semipresencial.

Para ter acesso, basta se cadastrar, fazer login e inscrever-se nos cursos. O Portal também conta com uma Central de Atendimento para auxiliar os usuários nas principais dúvidas.

[Clique aqui e acesse.](#)



ESCOLA RS

É um aplicativo integrado ao Sistema de Controle e Gestão da Rede Estadual de Ensino do RS (ISE), que opera nas escolas estaduais. Todas as regras do regimento da escola, tais como: procedimentos e formas de avaliações, bases curriculares e calendários letivos são refletidos automaticamente para o app, que pode ser acessado via [web](#) ou [app](#) instalado em um smartphone.

Para fazer o primeiro acesso ao Escola RS Professor, deve-se acessar e escolher a opção “cadastre-se”. (Importante saber o número do seu ID Funcional). Para mais informações sobre o aplicativo, acesse o [hotsite do Escola RS](#).



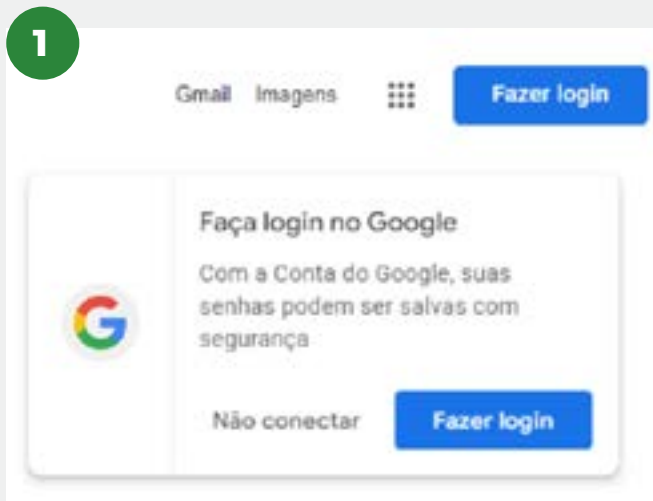
E-MAIL INSTITUCIONAL

Todo professor da Rede Estadual de Ensino tem direito a uma conta institucional no domínio **educar.rs.gov.br**. O e-mail é gerado automaticamente no ISE (Informatização da Secretaria da Educação). Para saber sua conta de e-mail, o professor pode solicitar na secretaria da Escola onde estiver lotado.

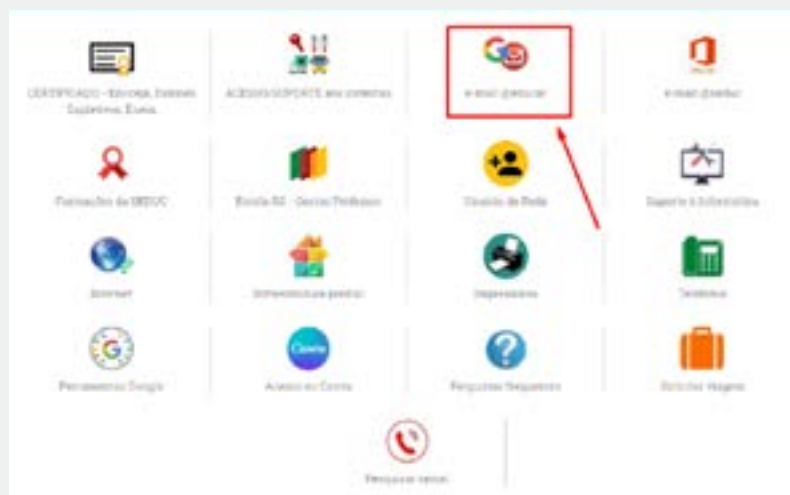
O e-mail **@educar.rs.gov.br** proporciona ao professor diversas ferramentas educacionais como o Google Classroom integrado ao ISE com todas as suas escolas, turmas e alunos matriculados, Google Meet, Google Drive e diversos outros recursos do Google Workspace for Education Plus.

VEJA COMO ACESSAR:

Para utilizar o seu e-mail “educar”, basta acessar www.google.com.br e clicar em fazer login.



Observação: Se o professor não sabe a senha provisória de primeiro acesso, poderá descobrir acessando escola.rs.gov.br/educar-professor ou através da Central de Atendimento: centralatendimento.educacao.rs.gov.br





PLATAFORMAS EDUCACIONAIS E FERRAMENTAS TECNOLÓGICAS

Além das aulas presenciais que ocorrem nas escolas estaduais, a Rede conta, desde o período pandêmico, com diversas iniciativas e ferramentas tecnológicas que viabilizaram o auxílio no aprendizado, na leitura, no acesso à internet e às plataformas educacionais da Google for Education, que contam com funcionalidades exclusivas para intensificar o aprendizado dos estudantes.

Entre as iniciativas, estão:

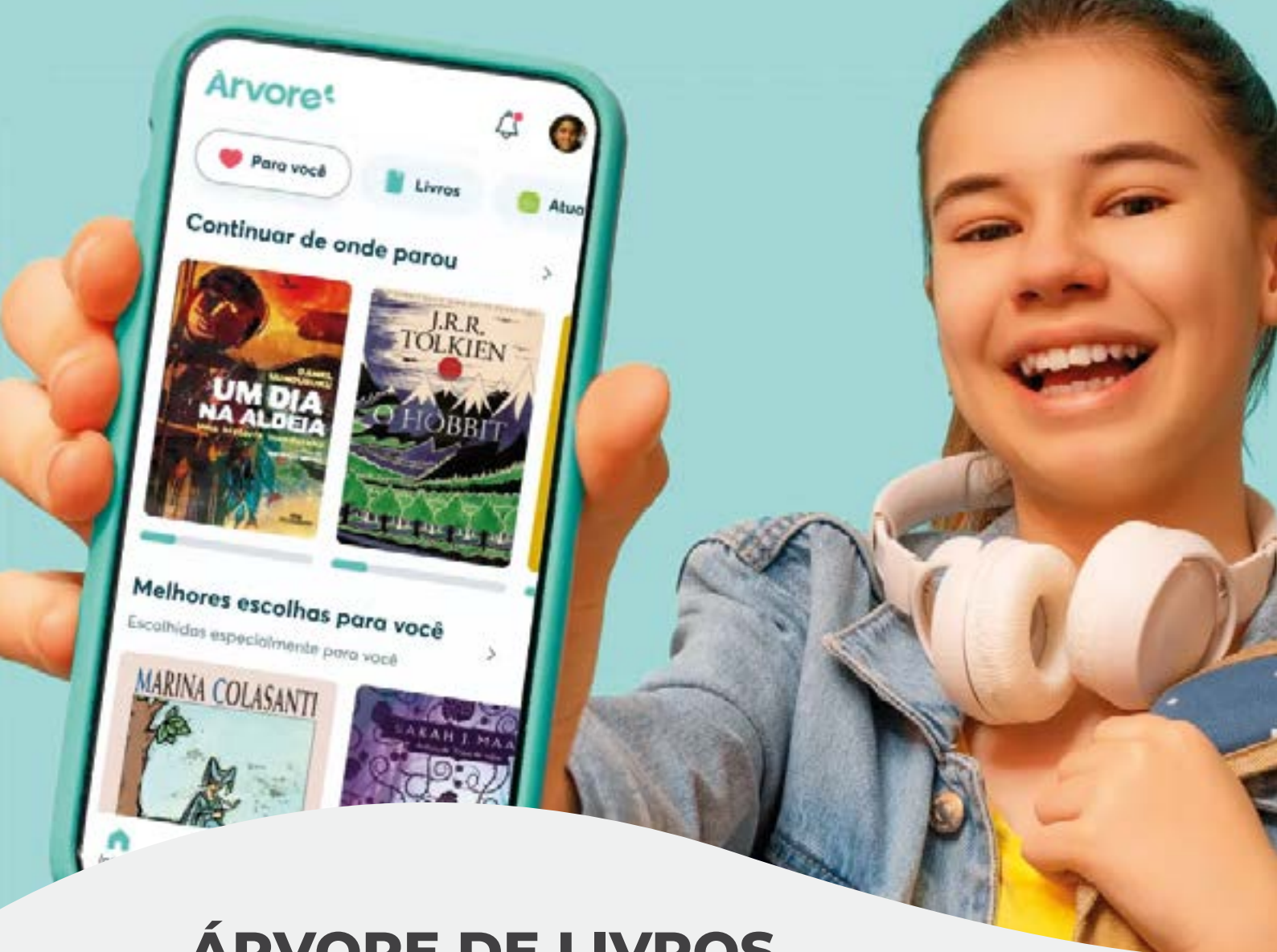
- » **Elefante Letrado**
- » **Árvore de Livros**
- » **Aplicativo Escola RS**
- » **Google Sala de Aula**
- » **Canva para professores**



ELEFANTE LETRADO

A plataforma Elefante Letrado foca nos anos iniciais do Ensino Fundamental, oferecendo livros, jogos interativos e relatórios de acompanhamento pedagógico de cerca de 250 mil alunos da Rede Estadual de Ensino. Com um acervo literário selecionado por curadoria especializada e organizado em níveis de proficiência, o Elefante Letrado reconhece e respeita os diferentes tempos e estilos de aprendizagem dos estudantes, desafiando-os a ampliar permanentemente suas habilidades de leitura e sua bagagem cultural.

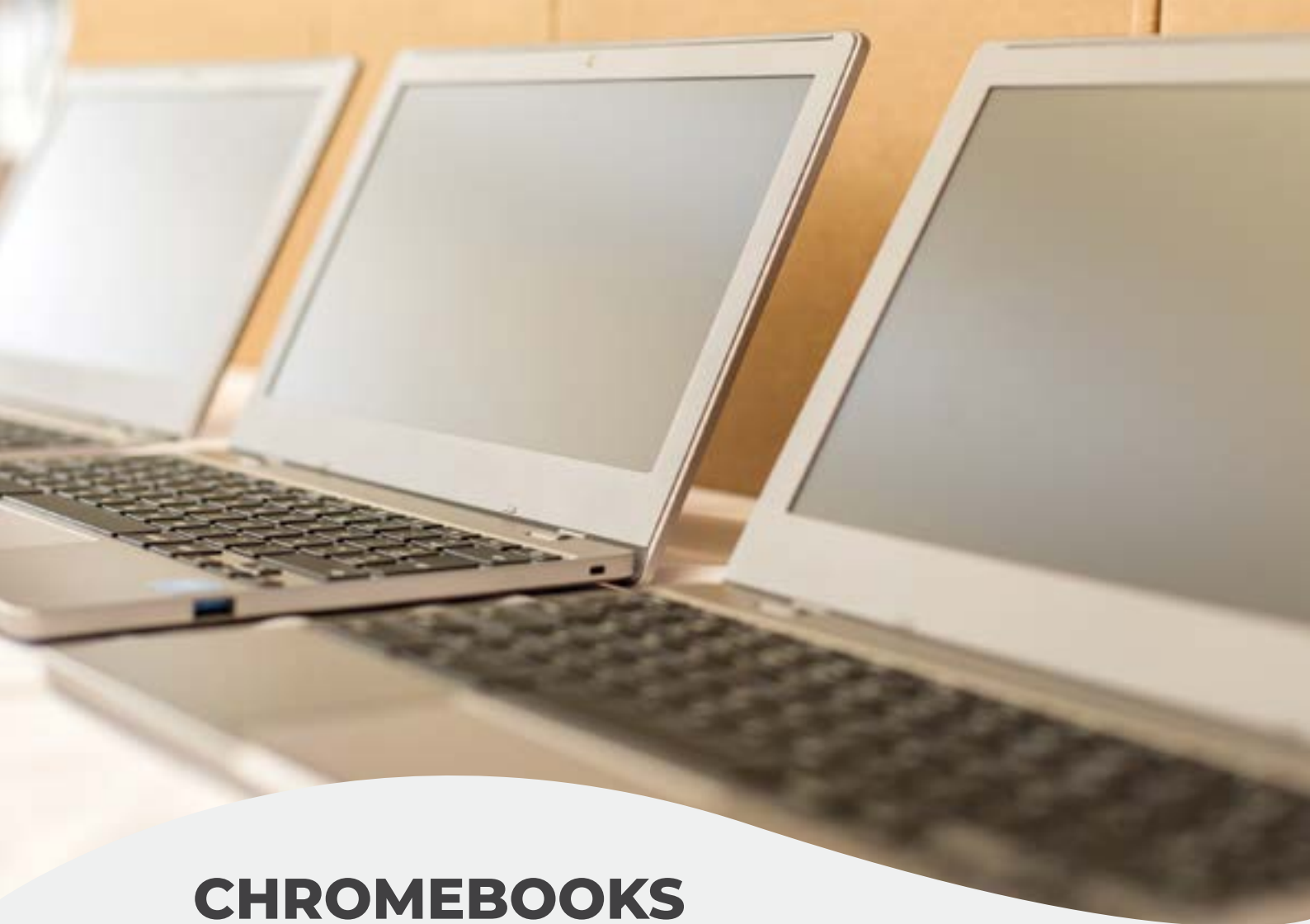
A plataforma também apresenta aos professores e gestores relatórios sobre o envolvimento e a aprendizagem dos estudantes e turmas em relação à leitura, sendo um significativo instrumento complementar de avaliação e acompanhamento dos alunos. São 560 livros em português, 174 autores de 22 diferentes tipos de gêneros textuais.



ÁRVORE DE LIVROS

A plataforma está disponível para mais de 570 mil estudantes dos anos finais do Ensino Fundamental, do Ensino Médio, EJA e Educação Profissional. Conta, ainda, com recursos pedagógicos para apoiar os professores no estímulo ao desenvolvimento da leitura em sala de aula: relatórios de leitura, a possibilidade de realizar indicações de livros, aplicação e correção de atividades pela plataforma e ainda projetos e trilhas de leitura alinhados à Base Nacional Comum Curricular (BNCC) e ao Referencial Curricular Gaúcho.

Com mais de 50 mil títulos e conteúdos de atualidade, seus módulos de leitura utilizam a gamificação para ampliar a frequência de leitura, unindo aprendizagem, jogos e inteligência artificial. Focado na inovação, o ambiente virtual também oferece suporte pedagógico aos educadores, sequências didáticas, atividades, relatórios e trilhas de leitura.



CHROMEBOOKS

Os mais de 1,5 mil professores efetivos que foram aprovados no último concurso, receberão, assim como todos os demais, efetivos e contratados, um Chromebook com acesso à internet e recursos tecnológicos do Google for Education.

O Chromebook é um notebook concebido pela empresa Google e conta com o sistema operacional Chrome OS. Com recursos simplificados para acessar a internet, o computador possui um sistema de login integrado com os perfis educacionais de professores e alunos.

Caso o(a) diretor(a) não possua um equipamento na reserva, deverá solicitar para a Coordenadoria Regional de Educação.

Os Chromebooks são gerenciados pelo Departamento de Tecnologia e Informação da Secretaria da Educação.



GOOGLE SALA DE AULA

É a sua sala de aula virtual, já integrada ao Sistema ISE com toda as suas escolas, turmas e alunos matriculados. Nela, é possível também atribuir atividades com data de entrega e correção automáticos, verificar a originalidade das atividades dos alunos, acompanhar o progresso dos seus alunos, gerenciar todos os seus conteúdos de uma maneira simples e rápida, mesmo de várias turmas ao mesmo tempo.



CANVA PARA PROFESSORES

O Canva para a Educação já está disponível para todos os professores da Rede Estadual. A ferramenta possibilita uma maior interatividade, facilitando o aprendizado e facilitando para que os alunos desenvolvam habilidades essenciais.

Com esta ferramenta é possível criar e personalizar planos de aula, projetos, mapas, infográficos, cartazes, vídeos, GIFs, animações e muito mais.

[Clique aqui e acesse.](#)



CALENDÁRIO ESCOLAR

Conforme o calendário letivo de 2024, as aulas começam no dia 19 de fevereiro, o recesso de inverno acontece entre os dias 22 de julho e 2 de agosto e o término do ano ocorre oficialmente no dia 20 de dezembro. O calendário também conta com datas comemorativas importantes que devem ser trabalhadas de forma transversal aos componentes curriculares.

Outro ponto importante que deve ser promovido pelas escolas são as Mostras Científicas. Estes eventos têm o intuito de divulgar os trabalhos de pesquisa, cultura e arte desenvolvidos durante o ano letivo nos diferentes componentes curriculares. As Mostras Científicas da Rede Estadual ocorrem em duas etapas: regional e estadual. A regional ocorre entre os dias 12 e 16 de agosto e a estadual entre os dias 7 e 11 de outubro.

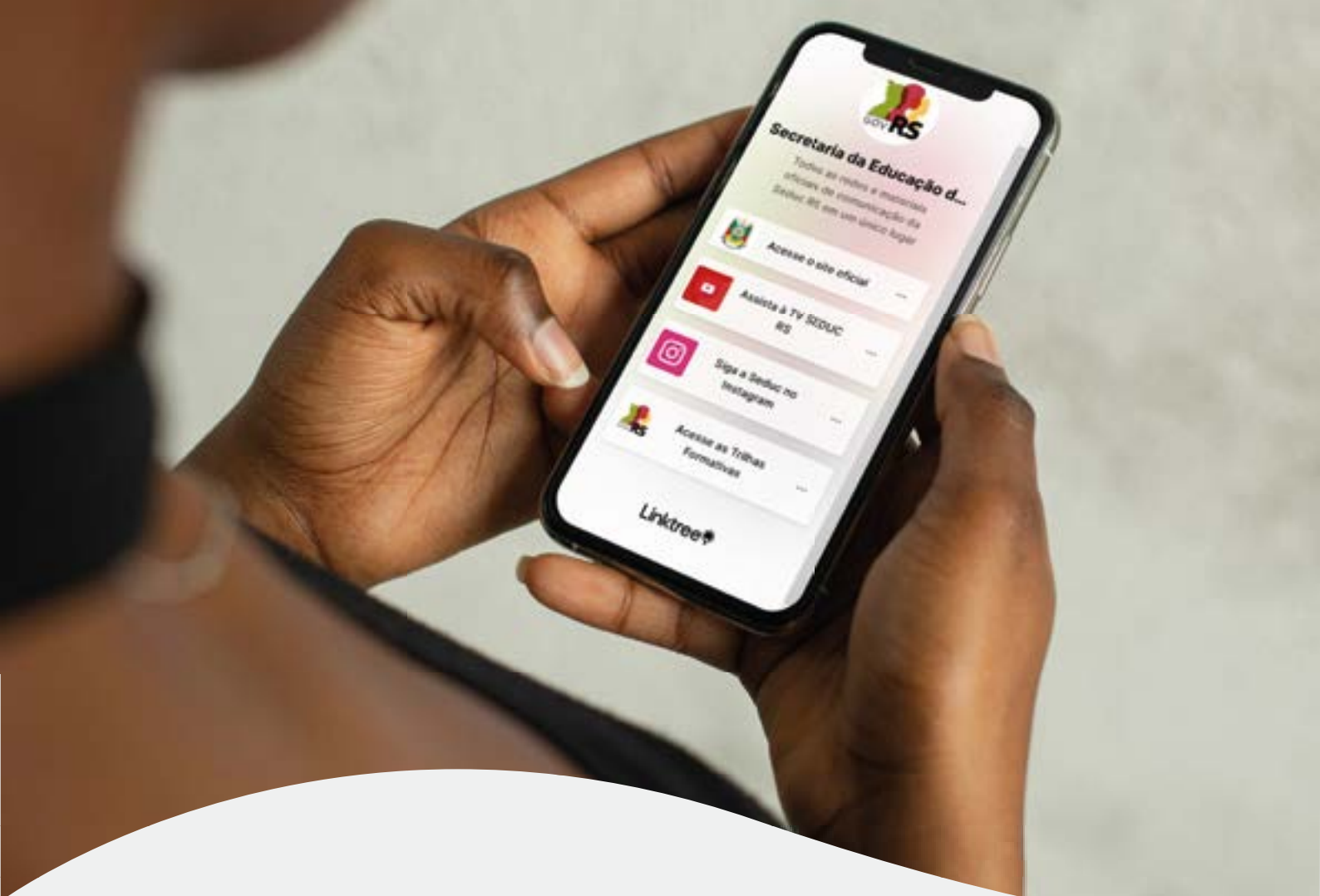
[Clique aqui e acesse.](#)



HORÁRIO DAS AULAS

O horário padrão para o ensino regular é das 7h30 às 11h30 para o período da manhã, das 13h30 às 17h30 para o período da tarde e das 19h às 23h para o período da noite, porém há peculiaridades conforme o local e a oferta.

Casos como Escola em Tempo Integral, cursos técnicos, curso normal e EJAs contam com matrizes curriculares diferenciadas.



ACOMPANHE A SEDUC NAS REDES SOCIAIS

A Seduc conta também com o canal do YouTube TV Seduc RS, onde são transmitidos todos os eventos destinados aos integrantes das comunidades escolares, além do Facebook e do Instagram oficiais e do Flickr.

Todas estas ferramentas de interação funcionam para que alunos, professores, equipes diretivas, pais e responsáveis possam acompanhar notícias, entrevistas, formações e transmissões com orientações de especialistas da área da Educação. O canal do YouTube TV Seduc RS conta, até o momento, com 110 mil inscritos. Já o Instagram está com 52 mil seguidores e o Facebook, 92 mil seguidores.

[CANAL DO YOUTUBE](#)
[PÁGINA DO INSTAGRAM](#)
[PÁGINA DO FACEBOOK](#)

EXPEDIENTE

GOVERNO DO ESTADO DO RIO GRANDE DO SUL

Governador: Eduardo Leite

Vice-Governador: Gabriel Souza

SECRETARIA DA EDUCAÇÃO

Secretária: Raquel Teixeira

Secretária Adjunta: Stefanie Eskereski

Diretor-Geral: André Agne Domingues

Chefe de Gabinete: Aline Mendes

Superintendente da Educação Profissional: Tamires Fakh

Subsecretário de Desenvolvimento da Educação: Marcelo Jeronimo R. Araújo

Subsecretária de Governança e Gestão da Rede Escolar: Janaína Audino

Subsecretário de Infraestrutura e Serviços Escolares: Rômulo Mérida Campos

Subsecretário de Planejamento e Gestão Organizacional: Diego Ferrugem

Coordenador da Assessoria Jurídica: Pablo Vaz

Coordenador da Assessoria Técnica: Marcelo Brizolim

Coordenadora da Assessoria de Comunicação Social: Bianca Garrido

Coordenador da Assessoria de Integridade e Atendimento ao Cidadão: Guilherme Corte

Coordenadora do Núcleo de Saúde e Bem-estar Escolar: Salete Maria Kirst

Coordenador do Centro de Educação Baseado em Evidências: Guilherme Simionato

PRODUÇÃO GRÁFICA

Assessoria de Comunicação da Secretaria da Educação do RS

Projeto Gráfico e Diagramação: Luísa Machado

Textos: Diego da Costa e Cainan Silva



GOVERNO
DO ESTADO

**RIO
GRANDE
DO SUL**

SECRETARIA DE EDUCAÇÃO

Oo futuro nos prime.



educacao.rs.gov.br



GOVERNO
DO ESTADO
**RIO
GRANDE
DO SUL**
SECRETARIA DA EDUCAÇÃO